



TWEE EXPOSITIES JAN SONNEMANS

Momenteel lopen er in Meierijstad twee overzichtsexposities van de Rooise schilder Jan Sonnemans. Zowel in Museum Jan Heestershuis (t/m 27 mei) als in CEC Mariëndael in St. Oedenrode (t/m 6 april) is een gevarieerde selectie te zien uit Sonnemans enorme oeuvre. Hij zou op 19 februari 80 jaar zijn geworden ware hij niet precies zeventien jaar eerder gestorven. In Schijndel is vrijwel geheel geput uit de privé-collectie van Jans weduwe Ricky, in St.Oedenrode uit particuliere collecties. Op beide locaties is zowel vroeg als later werk te zien. Sonnemans was een rasschilder met een fantasierijke en humoristische geest die met zijn kleurrijke, expressionistische en surrealistische werken eer heeft ingelegd.

Schilder in hart en nieren

Jan Sonnemans was een bijzondere, levenslustige man die niet zonder het schilderen kon leven. Zijn productie aan tekeningen, aquarellen en schilderijen is dan ook enorm, zoals Adri Frigge, een andere bekende Rooise schilder en tekenaar, tijdens zijn openingsspeech in het Jan Heestershuis benadrukte. Frigge lichtte daarbij zijn bewondering toe voor het originele schildertalent van Sonnemans.



Tijdens het scheppingsproces liet Jan zich vaak leiden door associaties met mensen, dieren, planten en objecten die hij recent was tegengekomen. Daartoe verzamelde hij gevonden voorwerpen. Al schilderend verbond hij mens, dier, plant en ding op expressionistische, enigszins surrealistische wijze. Zijn werk toont eerder invloed van Jeroen Bosch en Marc Chagall dan van Salvador Dali, want van echte vervorming van de realiteit is zelden sprake, wel van de meest fantastische connecties tussen de diverse elementen. Aan mensenlichamen verleende hij vaak dierenkoppen en ook het omgekeerde komt voor.

De schilderijen van Sonnemans zijn over het algemeen heel kleurrijk, soms is er sprake van een duidelijke hoofdkleur, groen, geel of rood bijvoorbeeld. Die laatste werken komen naar mijn smaak minder krachtig over dan zijn werken met uiteenlopende zachte kleuren die samen een harmonisch geheel vormen en een lust voor het oog zijn.

Zonder titel; 2000; 119 x 98 cm; Particuliere collectie

Zijn kleuren zijn overigens meestal mengkleuren, Sonnemans is een meester in het mengen. Soms komen zijn olieverven zelfs over als aquarellen, zo zacht zijn die kleuren dan. Hij let in zijn kleurenpalet goed op complementariteit. De bonte werken met vele mengkleuren vormen zijn visitekaartje, ze zijn op afstand als een Sonnemans te herkennen. De meest verrassende verbindingen tussen de diverse elementen op het schilderij dagen de kijker steeds uit tot nauwkeurig kijken, nadenken en zoeken naar de betekenis.

Opleiding

Jan Sonnemans wordt midden in de oorlog geboren, op 19 februari 1943. Hij is het een na jongste kind in een bakkersgezin met negen kinderen aan de markt in St. Oedenrode. Van jongs af aan tekent en schildert Jan, het creatieve talent is hem aangeboren. Zijn ouders weten niet goed raad met dat talent, waardoor hij na de ambachtsschool in Veghel op een kuikenbroederij in Ledeacker belandt. Zijn hele leven houdt Sonnemans enorm van dieren, zijn werk getuigt daar steeds opnieuw van.

Jan is achttien als hij in 1961 met toestemming van zijn ouders aan de Schildersschool Sint Lucas in Boxtel gaat studeren. Hij kiest voor de richting Reclame en Decoratie en bekwaamt zich in oude technieken, restaureren, marmeren en houtimitatie. Op zomerkampen in Frankrijk geeft hij les en in België werkt hij mee aan de restauratie van oude kerkbeelden.

In 1964 vindt Jan passend werk in Schijndel. Hij kan er zijn kennis en gaven inzetten bij het ontwerpen van kaarsdecoraties voor Kaarsenfabriek Bolsius. 's Avonds volgt hij lessen aan de Academie voor Industriële Vormgeving in Eindhoven. Op vrije zaterdagen volgt hij er ook privé-lessen.



Jan Sonnemans met hond
Foto: Leo van Lieshout

'Ge bent unne aparte'

Zijn leermeesters op de Eindhovense Academie zijn onder meer Har Sanders, Kees Bol en Jan Gregoor. Ze vinden dat hij moet loskomen van zijn opleiding tot reclameschilder. Jan krijgt te horen "Ge bent unne aparte". Men begrijpt zijn eigenheid niet goed. Hoe vaak is het in de kunstgeschiedenis echter niet gebeurd dat een later bekend of zelfs beroemd geworden schilder in zijn beginjaren miskend, verguisd of zelfs belachelijk gemaakt werd?

Hoeveel jaren, ja decennia moesten er voorbij gaan voordat het genie van de 'kladschilder' of ook wel 'het schildermènneke' uit Nuenen werd herkend? Wat te denken van Piet Mondriaan die in de jaren twintig van de vorige eeuw, toen hij zijn nu wereldberoemde geometrisch-abstracte schilderijen maakte, de kost moest proberen te verdienen met aquarellen van afstervende bloemen?

L'histoire se repète: toen Kees Bol (1916 - 2009) - nota bene één van Jans docenten op de Academie! - rond 1940 zijn eigen schildervirus ontdekte, weliswaar aangewakkerd door de Eindhovense schilder Janus Sibens (1906 - 1964), kreeg hij het advies zich aan te melden op de Eindhovensche Schilderschool van de zwagers Kees Timmering (Amsterdam 1897 - 1966 Eindhoven) en Adriaan Bakermans (1901 - 1984).

Na enkele dagen aldaar geoefend te hebben kreeg Bol van Timmering een vernietigende beoordeling te horen: "Je leert het nooit, daar hoef je niet aan te twijfelen". Wim van de Plas (1913 - 1984), zijn volgende docent in 's-Hertogenbosch, ontnam Bol zijn laatste restje zelfvertrouwen. Als leerling van Jan Heesters zou hij zijn zelfvertrouwen als tekenaar en schilder echter weer terugwinnen, zoals hij ons meermalen heeft verteld. Kees Bol, die zich ontwikkelde tot een van de beste schilders van Brabant van de vorige eeuw, bleef Heesters daarvoor zijn leven lang dankbaar.

De leermeesters van Sonnemans in Eindhoven, onder wie dus ook de zelf verguisde Kees Bol, zien dat Jan ondanks alle aanmerkingen op zijn aanpak toch zijn eigen weg gaat en daarbij gebruik blijft maken van de oude technieken. "Op een gegeven moment werd dat ook geaccepteerd", zou Jan daar later over zeggen. In 1969 ontvangt hij zijn einddiploma tekenen en schilderen in Eindhoven.

Huwelijk, werk en vrije tijd

Sonnemans is sociaal ingesteld, hij gaat graag met mensen om. Hij werkt anderhalf jaar als creatief therapeut in Heeze en daarna enige tijd op het ontwenningscentrum voor alcohol- en drugsverslaafden Roder Heyde in St. Oedenrode. 's Avonds doceert hij in Eindhoven aan het POC, het latere Potlood en Penseel.



Zonder titel; 1989; Collectie Tandartspraktijk Arcade St.Oedenrode

In 1970 trouwt Jan met Ricky Ernest. Van meet af aan is zij een belangrijke steun voor hem en tegelijk een actieve promotor van zijn werk. In 1972 wordt dochter Anne geboren, in 1974 zoon Hendrik Jan. In St. Oedenrode is Jan actief in het verenigingsleven, zo zet hij zijn talent steeds graag in voor diverse carnavalscreaties.

Vrienden en kennissen tracteert hij graag op allerlei verrassende uitjes zoals een visweekend in Ierseke of de Brabantse Dag in Heeze, waar ze tot hun verbazing worden omgekleed tot 16^e eeuwse priesters en monniken. Dan blijkt dat ze daar tussen onthoofde beelden moeten figureren op een wagen die de Beeldenstorm uitbeeldt, zo vertelde Chris Eikemans bij de opening in St. Oedenrode.

Jan wordt gevraagd als docent creatieve expressie aan de jeugdgevangenis De Corridor in Zeeland. Daar blijft hij bijna dertig jaar werkzaam. "Jan geeft sociaal zwakkeren een nieuw perspectief in hun leven terwijl hij hun hand vasthoudt bij hun eerste penseelstreek", schrijft Christ van der Ven lovend.

Origineel werk

In de jaren zeventig en later is figuratief schilderen in Nederland uit de gratie geraakt. Maar net als zijn oude leermeester Kees Bol past Jan ervoor om mee te gaan in een abstracte stijl die dan dominant is maar die absoluut niet bij hem past. Hij blijft zichzelf, schildert zoals hij het ingegeven krijgt en ontwikkelt een typische, eigen en daardoor goed herkenbare stijl.

Zijn schilderijen zijn vaak speels, humoristisch, Jan houdt van ironie die de ernst en de tegenslagen van het leven kan relativiseren. Dat geldt in nog grotere mate voor zijn geestige tekeningen die soms een cartooneske indruk maken.

Tijdens nachtelijke uren schildert Sonnemans zijn fantasierijke werken die associatief tot stand komen. De nacht geeft rust, stilte, inspiratie. Zijn creaties krijgen vrijwel nooit een titel, de kijker moet zijn gedachten zelf maar laten gaan bij het zien van de meest fantastische verbanden op zijn schilderijen.



Zonder titel; 1988; 70 x 90 cm; Part. Coll.

Zijn schilderijen zijn soms ook maatschappijkritisch, dan wil hij op een lichtvoetige, ironische manier protest aantekenen. In het paviljoen van het Heestershuis hangt een werk met afgezaagde bomen en een man die een zaag omhoog houdt (zie hierboven). Uit een gevel met karakteristieke van een Griekse tempel steekt de kop van een eend, uit een oog drupt een grote traan. Een Vlaamse Gaai heeft het loodje gelegd. Het water staat aan de lippen van een man met een wilde baard. In dat water zien we een dode vis, een oude fiets en een roestig bierblikje. Het loopt slecht af als de mens verkeerd omgaat met de natuur, wil Jan kennelijk zeggen.

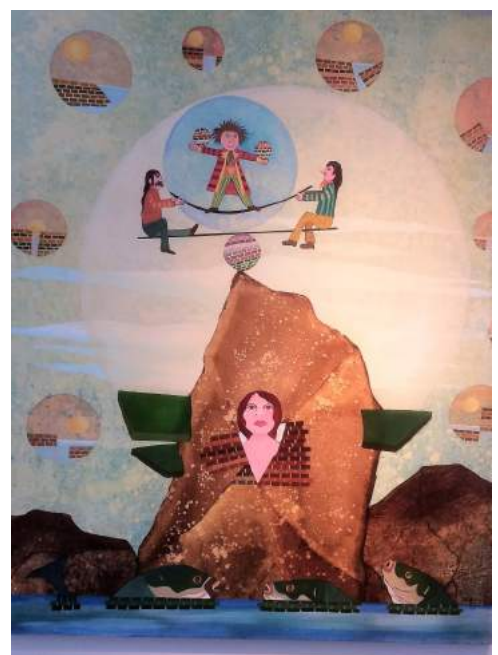
Laatste jaren

Vanaf 2000 moet Jan vechten tegen een hersentumor. Zijn opgewekte karakter mag er echter niet onder lijden: "Geen tumor bederft mijn humor", laat hij moedig weten. Hij ondergaat behandelingen maar blijft zoveel mogelijk schilderen, het geeft hem energie en voldoening.

Ik krijg de indruk dat zijn latere werken eenvoudiger zijn van opzet, er komen minder maar wel groter uitgevoerde elementen op voor. De schilderijen zijn minder complex en misschien makkelijker te doorgronden.

Zo is er een groot schilderij in het Heestershuis te zien waarop een grote rots uit het water oprijst (zie hiernaast). Midden op die rots zien we een portret van een vrouw. Staat zij symbool voor zijn eigen vrouw Ricky die in moeilijke tijden een rots in de branding is voor hem? Zo nodigen de meeste werken van Sonnemans uit om goed en lang te kijken. Dan kunnen we soms iets meer van de vaak complexe inhoud van zijn kunst begrijpen. Maar los van de inhoud sorteren zijn panelen en doeken vrijwel steeds een groot esthetisch kijkgenot!

Zonder titel; Part.Coll.



Slot

Jan heeft veel werk in opdracht gemaakt. In veel scholen, ziekenhuizen, fabrieken, het Auto-tron en op diverse andere plaatsen is werk van hem te zien. Vanaf 1967 exposeerde Sonnemans regelmatig, verspreid over het hele land, en ook in België, Duitsland en Zwitserland was er werk van hem te zien.

De twee exposities geven beide een breed beeld van het oeuvre van Sonnemans. Dat houdt in dat er ook werk geëxposeerd wordt uit periodes waarin hij experimenteerde met andere vormen en kleuren dan we meestentijds van hem gewend zijn. Zo zien we ook vrij monochrome schilderijen waarop zwaar aangezette zwarte contouren domineren. Naar mijn idee kunnen deze werken kwalitatief niet wedijveren met zijn typische schilderijen vol speelse elementen en zachte, verfijnde kleuren, steeds dun aangebracht. We krijgen met die daarvan afwijkende werken echter wel een beeld van de verscheidenheid van het oeuvre van Sonnemans.

*Zonder titel; 1992; 36 x 34 cm;
Particuliere collectie*



*Zonder titel; 1973; Collectie
Tandartspraktijk Arcade St.Oedenrode*

Beide exposities vormen een verdiende hommage aan een schilder die een omvangrijk en uniek oeuvre heeft nagelaten met heel opvallende karakteristieken. Uiteindelijk moet iedereen zelf bepalen wat hij daarvan het mooist vindt, het laatste woord is aan de toeschouwer! Ik wens u op beide locaties heel veel kijkplezier!

Jan Geerts

De blauwe tuinvaas



Jan Heesters; Maria Heesters op het terras

Deze grijsblauwe vaas (34 cm hoog x 33 cm breed) heeft lang in de tuin gestaan van het Jan Heestershuis maar staat nu binnen. Waarschijnlijk is deze tuinvaas gekocht door Jan Heesters, geboren aan het eind van de negentiende eeuw. De vaas is gemaakt in Art Nouveau stijl, een kunstrichting die in zijn jonge jaren heel populair was. Ook later vond hij de vaas mooi: hij schilderde meerdere keren zijn vrouw in de tuin en steeds is op het doek ook de tuinvaas te zien. Enkele tientallen jaren geleden is de vaas, die in erbarmelijke staat verkeerde door het lange buiten staan, gerestaureerd. Helaas is de prachtige florale beschildering, in Art Nouveau stijl, grotendeels verloren gegaan...

Art Nouveau

Art Nouveau is een kunststroming die in de Belle Epoque hoogtij viert. Eind negentiende eeuw raakt men, vooral in de steden, door industrialisatie en technologische vooruitgang vervreemd van de natuur. Onderzoekslaboratoria zijn dan vooral gericht zijn op praktische toepassingen van de wetenschap en dat heeft enorme gevolgen. Overal verrijzen fabrieken met elektrische motoren, hierdoor komt de massaproductie op.

Bij het grote publiek heerst angst voor alle nieuwe ontwikkelingen en de spanningen in de samenleving nemen toe. Rond 1900 ontaardt die spanning zich in de kunst met een bijna explosieve kracht, ook op het platteland. Er ontstaat een nieuwe kunststijl die voortkomt uit deze dissonantie tussen de kunst en de techniek die zich steeds sneller en sneller ontwikkelt. Art Nouveau ontstaat ook als reactie op het impressionisme dat al eerder probeert om het vluchtige niet meer in detail weer te geven en het toch een esthetische vorm te geven. De nieuwe stijl (in Germaanse talen ook wel Jugendstil genoemd) kent als kunststroming een korte maar hevige bloei. In Europa is de aandacht voor de stijl rond 1910 al aan het afnemen, in het Oosten houdt deze wat langer aan.

De natuur

Art Nouveau kunstenaars proberen de verstoorde verhoudingen tussen natuur en mens te herstellen door esthetische inspiratie op te doen uit de natuur. Art Nouveau is dan ook een stijl vol organische vormen: alles wordt doortrokken van elementen uit de natuur,

van gebouwen tot sieraden en van kandelaars tot meubels en affiches, als oplossing om het natuurlijke weer terug te brengen in de nieuwe machinale tijd. De stijl is vooral een expressievorm op het gebied van de toegepaste kunst.

Inspiratie

Ernst Haeckel inspireert de Art Nouveau kunstenaars diepgaand. Hij is een groot aanhanger en fervent volger van wereldreiziger en onderzoeker Alexander von Humboldt (de universiteit in Berlijn is naar de gebroeders von Humboldt genoemd). Haeckel vindt kunst, met de natuur als inspiratie, een van de belangrijkste instrumenten voor onderwijs omdat het de liefde voor de natuur voedt. Zolang er wetenschappers en kunstenaars bestaan zijn priesters en kathedralen overbodig volgens Haeckel.

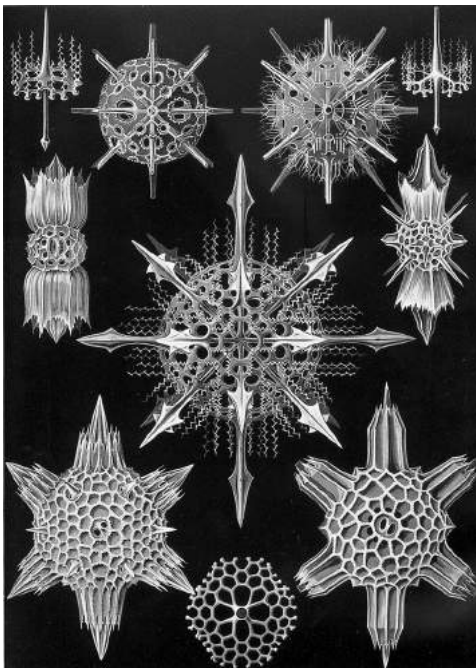
Organische vormen



Ernst Haeckel (1834-1919) ontdekt onder de microscoop in het zeewater van de emmers van vissers de straaldiertjes. Hij schrijft er prachtige boeken over vol. Zijn boeken vol tekeningen van motieven en vormen uit de natuur worden een handvat voor kunstenaars, architecten en ambachtslieden die mens en natuur weer willen samenbrengen.

Straaldiertjes

Straaldiertjes zijn kleine, eencellige organismen die in alle zeeën voorkomen. Ondanks hun naam zijn het geen echte dieren. Ze komen in veel soorten en vormen voor variërend van 0.03 tot 2 mm. Om ze te bekijken is een goede microscoop nodig. Ze hebben een ingewikkelde structuur met een kiezelskelet, dat enorm kan variëren. De eenvoudigste vorm ziet eruit als een bolvormig gaaswerk, waardoor stekeltjes uitsteken. De meer ingewikkelde soorten vertonen kunstige regelmatige en ingewikkelde geometrische vormen. Binnen in dit skelet is een hoornachtige capsule met de eigenlijke celkern. De in zee levende organismen lijken op zonnediertjes die in zoet water voorkomen maar de structuur van straaldiertjes is veel complexer.



Straaldiertjes



Ernst Haeckel verbindt in zijn boek wetenschap met kunst

Veel architecten, vaak ook de ontwerpers van het interieur van een huis of gebouw, laten zich inspireren door Haeckel. In plafondornamenten, deurknoppen, trapleuningen en balustrades zijn verwijzingen naar de tekeningen in het boek van Haeckel. Zelfs Gaudi vergroot Haeckels zeeorganismen uit op trapleuningen en op bogen. In Amerika verwerkt de architect Louis Sullivan ornamenten op zijn wolkenkrabbers en wordt ook Louis Tiffany beïnvloed door Haeckels tekeningen. De bijna etherische doorschijnendheid van algen en kwallen is bij uitstek geschikt voor zijn glazen ontwerpen. Hij ontwerpt zelfs zeewierkettingen van goud en platina.



Plafondornament

Art Nouveau op de Wereldtentoonstelling

De stijl krijgt na de eeuwwisseling veel bekendheid. Van april tot half november 1900 wordt een wereldtentoonstelling in Parijs gehouden. Het thema van deze Exposition Universelle is de viering van alles wat in de afgelopen eeuw is bereikt en de promotie van de technologische en maatschappelijke ontwikkeling in de twintigste eeuw. Er zijn vele categorieën en er staan duizenden exposanten met in hun paviljoens vaak aandacht voor Art Nouveau.

Rene Binet



De monumentale Poort van Binet, Jugendstil, de fascinatie van beweging en elektriciteit 1900

De Franse architect en schilder René Binet (1866-1911) gebruikt de tekeningen van Haeckel als inspiratie voor de enorme toegangspoort voor de Wereldtentoonstelling: de 'Porte Monumentale' in een Oosterse stijl met veel Art Nouveau elementen. Hij schrijft zelf aan Haeckel dat alles aan de poort van hoofdlijnen tot de kleine details geïnspireerd is op zijn studies. Haeckel reist van Jena naar Parijs om onder 'zijn straaldiertjes' door te lopen op de Place de la Concorde. Hij is één van de bijna vijftig miljoen bezoekers van de Wereldtentoonstelling. René Binet schrijft ook een boek 'Decoratieve Schetsen' waarin hij architecten en vormgevers aanraadt zich op 'het grote laboratorium van de natuur' te richten.

Stations

De Wereldtentoonstelling van 1900 is dan ook een sensatie. Er is veel nieuws. Er zijn voor het eerst geluidsfilms, roltrappen, een enorme telescoop en de dieselmotor te zien. Een onderdeel van de tentoonstelling zijn de Olympische Zomerspelen, waaraan voor het eerst vrouwen deelnemen. Een aantal van de nu nog bekendste bouwwerken in Parijs worden gebouwd voor deze wereldtentoonstelling, zoals de spoorwegstations Gare de Lyon en Gare d'Orsay, de Pont Alexandre-III, het Grand Palais en het Petit Palais. De eerste lijn van de Metro van Parijs wordt tijdens de tentoonstelling in gebruik genomen. Ook op straat is de nieuwe stijl nu overal te zien en sindsdien geldt de stijl als gevestigd.

Grote publiek

En zo komt het grote publiek op straat in aanraking met de nieuwe kunst. Waardering voor de nieuwe opkomende techniek wordt langzaam geaccepteerd, zeker vanwege de comfortabele en effectieve verworvenheden. Maar de zichtbare en beangstigende techniek moet wel verstopt worden en verborgen achter kunst die sober en gewaagd elegant is. Bruggen, stations, fabrieken en watertorens worden versierd met de nieuwe kunst. Niet als herstel van de oude toestand maar met een eigen gezicht. Wat achter de mooie voorkant ligt, wordt voor lief genomen: locomotieven, stoomhamers en gaskeutels worden dan ook de meest overtuigende scheppingen van deze tijd.



Jugendstil, zelfs op de tram

Nederland op de wereldtentoonstelling



Nederland kiest ervoor om op de Wereldtentoonstelling een paviljoen over Indië te bouwen, waarbij de nadruk ligt op de cultuurhistorie. Men besluit een replica van de Javaanse boeddhistische tempel Candi Sari te laten maken in het koloniale gedeelte.

Replica van de Candi Saritempel uit Java

Helaas is er dan geen geld meer beschikbaar voor ook nog een echt nationaal paviljoen; er komt wel een Nederlands 'Paleis voor Decoratie, Meubilering en Diverse Industrieën'. Ook hier is de nieuwe stijl te zien. Veel aandacht is er voor het handgemaakte eierschaalporselein van plateelbakkerij Rozenburg. Er staat ook een beroemde acht meter lange kastenwand van Berlage, die zelf veel moeite heeft met de massaproductie. Zijn kastenwand wint een gouden medaille die door Gustave Eiffel wordt uitgereikt.



Berlage

Kast Berlage, 1900, bijna een gebouw...

Uit onvrede over die massaproductie wordt, onder leiding van Berlage, in 1900 'Het Binnenhuis' gesticht in Amsterdam. Het is een bedrijf waar ambachtelijk kwaliteitsproducten worden gemaakt zoals meubels en huisraad. Het is de bedoeling dat de smaak van het publiek verbetert als men gaat vergelijken met artikelen die in massaproductie gemaakt worden. Maar uiteindelijk blijkt dat die ambachtelijke kunstproducten alleen door kapitaalcrachtige liefhebbers aangekocht (kunnen) worden....

Jan Heesters, een jonge kunstenaar met gevoel voor schoonheid, heeft een voorliefde voor handgemaakte objecten. Hij is niet onbemiddeld en in de gelegenheid om kwaliteit te kopen. Dat doet hij ook: zijn aankopen zijn nog aanwezig in het museum. En onder andere de vaas in het Jan Heestershuis herinnert nog aan die Art Nouveau stijl.

Anne-Marie Cornelissen



Jan Heesters; Maria in de tuin van het Heestershuis (fragment)

Ook komend jaar kunnen we rekenen op een gulle sponsorbijdrage van Van Kruijsdijk notarissen. Daarvoor onze hartelijke dank.



Museum Jan Heestershuis

Pompstraat 17, 5481 BL Schijndel

Tel: 073-54 92276

Check voor uw bezoek website www.museumjanheestershuis.nl voor de meest recente informatie over openingstijden.

Tot en met 27 mei in het Museum:

Expositie Jan Sonnemans

Meer over deze tentoonstelling in deze Vriendenbrief.



Tot en met 12 juni in de beeldentuin van het Museum

Expositie Blauwdruk—Anita Voets

Anita Voets (1964) ontwikkelde haar beeldhouwvaardigheden (vrij werk en in opdracht) onder andere in het BeeldhouwServiceCentrum te Tilburg. In haar beelden staat de mens en haar mysterie centraal.



Op **maandag 27 maart** de start van de lezingencyclus van 2023 door schrijfster **Judith Koelemeijer**. Zij komt spreken over haar **biografie van Etty Hillesum**, getiteld '**Het verhaal van haar leven**' (2022), die zeer goede recensies kreeg en lang in de boeken-toptien van NRC stond.

De avond vangt aan op maandag 27 maart 2023 om 20.00 uur, inloop vanaf 19.30 in het Napoleonskerkje, Hoofdstraat 150, Schijndel.

